

Spesifikationer

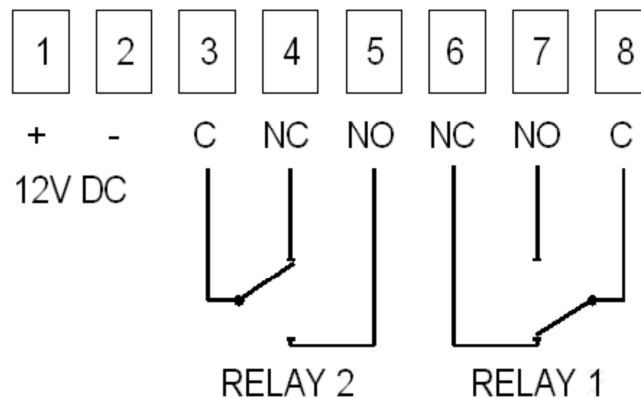
GSM-AUTO SPECIFICATIONS	
Operating Voltage	12 volts dc
Operating Current	Maximum 500mA, typically 55mA
Relay Contacts	2 x Normally Open and Normally Closed contacts maximum switching capacity 10 amps @ 230V ac per relay
GSM Frequency MHz	GSM-850, GSM-900, GSM-1800, GSM-1900
Humidity	Less Than 80% RH
Operating Temperature	-20°C to 55°C
Physical size	130 x 100 x 50 mm
Protection	IP65
Approvals	C.E

Husk at PIN koden skal deaktiveres på SIM kortet.
Telefonsvarer skal slås fra hos udbyderen.

Forbindelses skema

Connection details

Sørg for at installationen sker professionelt



Programmerings guide

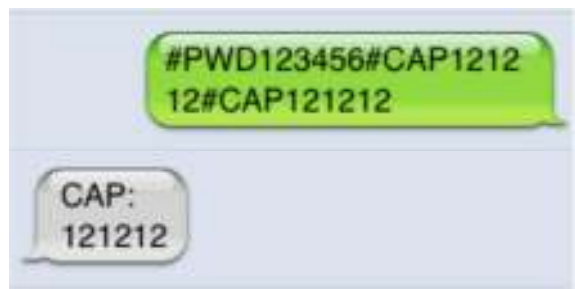
#PWD

Password

Denne kommando bruges til at ændrer Password i enheden.

#PWD123456 (fabriks instilling er 123456)

#CAP



Ændring af Password

For at ændrer det eksisterende (123456) til 121212 skal man sende følgende kommando-

#PWD123456#CAP121212#CAP121212

Enheden vil så bekræfte med CAP:121212

Husk at hvis man glemmer det nye Password vil man ikke kunne komme i kontakt med enheden.

Nu skal man så bruge det nye Password hver gang man sender kommandoer til enheden.

#CSQ



Tjek signal styrke forhold

Send kommandoen #PWD121212#CSQ?

Enheden vil så sende **CSQ<6>** (den vil vise et tal mellem 1 og 31, skal helst være over 5)

#TEL

Denne kommando bruges til at tilføje administratore til enheden, 8 tlf. Nr. Kan tilføjes administrator listen.

For at tilføje et tlf. Nr. Til listen skal man bruge følgende kommando



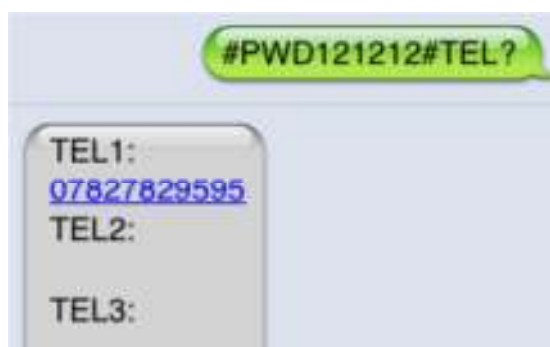
#PWD121212#TEL1=07827829595

Så vil enheden bekræfte med **TEL1=07827829595**

Så er telefon nummeret 0782782995 tilføjet listen som administrator 1

(#PWD121212#TEL1=07827829595 "TEL1 = Adm 1) (man skal så følge bruge TEL2, TEL3 osv.)

#PWD121212#TEL? Er kommandoen for at se listen over hvilke administratore der allerede er programmeret.



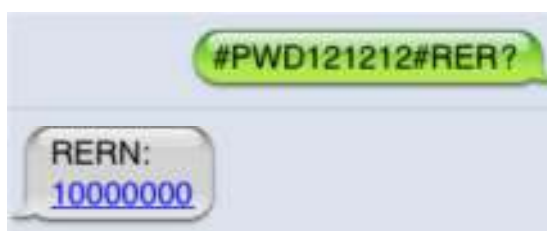
Så vil man modtage følgen fra enheden

#RERN

Programmering af de administratore der skal have SMS beskeder fra enheden

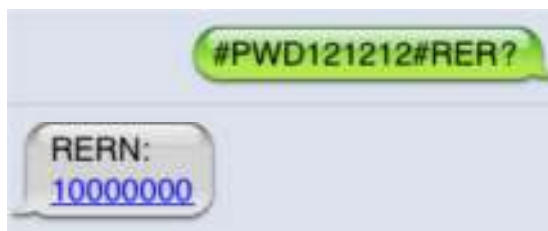
#PWD121212#RERN=10000000

De sidste 8 cifre 10000000 angiver hvem af administratorene der skal have SMS beskeder, 1 = SMS og 0=ingen SMS, så for ovenstående kommando vil kun administrator 1 få SMSer.



Man kan altid tjekke hvem man har sat til at modtage SMSer.

Man skal så sende kommandoen **#PWD121212#RER?**



Så vil enheden svarer

Hvor **10000000** viser at kun administrator 1 vil få SMSer.

#WHL gæsteliste

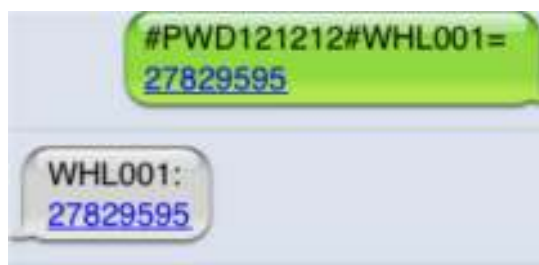
White list Gæste list, telefon numrer som kan aktivere relæerene, men ikke få SMSer fra den

Her skal enheden kun have de sidste 8 cifre af ens telefon nr.

Der kan tilføjes op til 500 nr. Kommando **#PWD121212#WHL001** til **#PWD121212#WHL500**

For at tilføje 27829595 til gæstelisten nr 1 skal man sende denne kommando

#PWD121212#WHL001=27829595



Så vil enheden sende WHL001:27829595 retur

#WHL? TJEK NR.

For at tjekke et nr i gæstelisten skal man sende denne kommando **#PWD123456#WHL001?**



Så vil den svare tilbage **WHL001:27829595**

#WHL001D Sletning af nr. I gæstelisten

Følgende kommando vil slette gæst 001 **#PWD121212#WHL001D**

Enheden vil svare WHL001-OK



#ACM sikkerheds instilling

Med denne kommando kan man låse enheden, så kun telefon nr. På administrator liste og gæste liste kan ringe og aktivere enheden.

#PWD121212#ACM2 denne kommando vil slå den over til sikkerheds indstilling

#PWD121212#ACM0 denne kommando vil slå sikkerheds indstillingen fra, så alle kan aktivere enheden.



#GOT instilling af aktiverings tid for relæ 1 ved opkald.

Man kan programmerer enheden til at trække relæ i xxxxx sekunder når man laver et opkald til enheden, max 65535 Sekunder.

Hvis man f.eks. vil have relæ til at trække i 15 Minutter når der ringes til den skal man sende følgende kommando **#PWD121212#GOT1=00900** (900 sekunder er jo 15 Minutter)



Enheden svarer så **GOT1=00900**

#GOT2 indstilling af aktiveringstid for relæ 2 ved oplad.

Man kan programmerer enheden til at trække relæ i xxxxx sekunder når man laver et opkald til enheden, max 65535 Sekunder.

Hvis man f.eks. vil have relæ til at trække i 10 Minutter når der ringes til den skal man sende følgende kommando **#PWD121212#GOT2=00600** (600 sekunder er jo 10 Minutter)



Enheden svare så GOT2:00600

Hvis man sætter GOT1 og GOT2 til 00000 vil relæerne ikke aktivere ved opkald.

#GOTS

Forsinkelse mellem relæ 1 og relæ 2 ved opkald.

F.eks. hvis man vil have relæ 2 til at trække 5 Sekunder efter at relæ 1 er aktivere ved at opkald, så skal man indstille GOTS til 00005 ved at sende kommandoen **#PWD123456#GOTS=00005**



Så vil enheden svarer **GOTS:00005**

#GOT?

For at tjekke de indstillede aktiverings tider, samt forsinkelse.

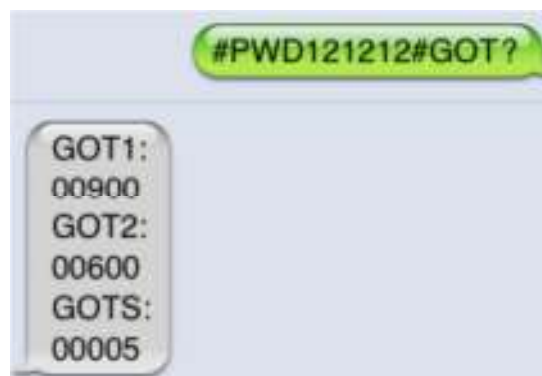
Skal man sende følgende kommande **#PWD121212#GOT?**

Så vil enheden svarer :

GOT1: 00900

GOT2: 00600

GOTS: 00005



#RLY

Styring af relæerene med SMS kommandoer.

Tids interval styring

Med kommandoen **#PWD121212#RLY1=00060** hvor de 00060 angiver aktiveringstiden i Sekunder.

Så denne kommando vil aktivere relæ 1 i 1 Minut.



Enheden vil så svarer **RLY1=00060**

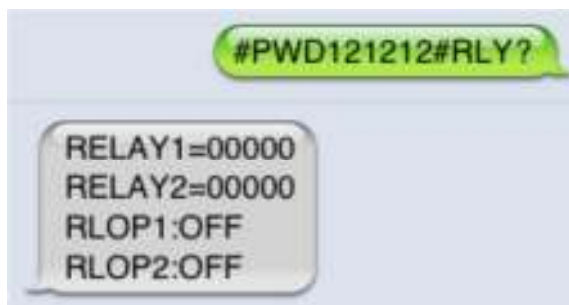
Og **RELY1-OFF** sender enheden når relæet deaktiveres efter 1 Minut.

Så #PWD121212#RLY1=00060 (vil RLY1 stå for relæ 1 eller 2) (=00000 er tiden i Sekunder)

Med disse kommandoer kan man aktivere relæ 1 og 2 i tids intervaller.

#RLOP?

For at se hvordan relæerene står lige nu skal man sende følgende kommando **#PWD121212#RLY?**



Så vil enheden svare som følger

Relæ 1 og 2 ingen tidsaktivering og relæ 1 og 2 er deaktiveret.

#RLOP

Aktivere relæerene On og OFF

RLOP1=1 aktivere relæ 1

RLOP2=2 aktivere relæ 2

RLOP1=0 deaktivere relæ 1

RLOP2=0 deaktivere relæ 2

Med password er hele kommandoen **#PWD121212#RLOP1=1** (for at aktivere relæ 1)



Enheden svarer både når den aktivere et relæ og når det deaktiveres igen.

*REST#

For at slette alle programmeringer og nulstille enheden tilbage til som da man modtog den, så skal man sende følgende kommando ***REST#121212**

Så vil enheden svarer **REST-OK**



Programmerings oversigt

Programming commands—Quick reference			
FUNCTION	COMMAND	FORMAT	NOTE
Changing the Password	#CAP	#PWD123456#CAPxxxxxx# CAPxxxxxx	Default 123456
Check signal strength	#CSQ	#PWD123456#CSQ?	0 – 31, must be >5
Administrator list	#TEL	#PWD123456#TEL1=01827 829595 Position > telephone number	Up to 8 numbers & 16 digits
Administrator list status	#RERN	#PWD123456#RERN100000 00 Position > 1 = enabled, 0 = disabled	Administrators who will receive text messages
White list	#WHL	#PWD123456#WHL001=27 829595 Position > telephone number — last 8 digits	Up to 500 telephone Numbers
Security access mode	#ACM	#PWD123456#ACM2 #PWD123456#ACM0 On > Off	
Relay on time	#GOT	#PWD123456#GOT1=0090 0 time in seconds, 5 digits	Maximum 65,535 sec-
Delay time between relay 1 and relay 2 switching on	#GOTS	#PWD123456#GOTS=00005 time in seconds, 5 digits	00000 prevents relay 2 switching on
Temporary switching on relays	#RLY	#PWD123456#RLY1=00060 1=RLY1, 2= RLY2 > time in seconds, 5 digits	Maximum 65,000 seconds
Switching relay 1 and 2 on or off	#RLOP	#PWD123456#RLOP1=1 1=RLY1, 2=RLY2 > 1=ON, 0=OFF	
Resetting the unit	*REST#	*REST#123456 Reset to default settings including password	Password prefix not required

Fejl finding

1. Ikke lys i rød LED	Tjek forbindelserne til strømforsyningen, Plus til terminal 1 og Minus til terminal 2. Tjek at der er 12 Volt med et Voltmeter
2. Blå netværks LED blinker hvert Sekund (skal blinke hvert 3 Sekund)	Tjek at SIM kortet er aktiveret af udbyderen, PIN koden er deaktiveret. Tjek signal styrke forhold, brug evt. Ekstern antenne.
3. Jeg modtager ikke svar SMSer Når jeg bruger #RLY eller #RLOP kommandoer	Tjek at dit telefon nr er i administrator listen, samt at det er indstillet til at modtage SMSer Se #TEL and #RERN kommandoerene
4. Jeg modtager ikke SMSer når jeg programmerer enheden.	Tjek at enheden har forbindelse med GSM netværket, BLØ LED skal blinke hvert 3 Sekund. Tjek om der er penge på kortet hvis der bruges taletids kort
5. Når jeg aktivere relæerne med #RLY eller #RLOP kommandoerene og nogle ringer til kontrolleren, relæerne bliver deaktiveret	Det er måden kontrolleren virker på, Aktiver sikkerheds indstillingen #ACM2 så kun godkendte telefon nr. Kan aktivere relæerne
6. Kontrolleren aktivere "selv" relæerne.	Hvis nogle ringer til nummeret vil kontrolleren aktivere relæerne som de er programmeret til, Sørg for at sikkerhedsindstillingen er sat til #ACM2 så kan kun godkendte tlf. Nr. Aktiverer relæerne
7. Enheden har virket fint i en lang periode, nu virker den ikke. På SMS eller opkald	Mange udbydere af taletidskort har en udløbsdato indlagt, har kortet ikke været brugt, eller ikke blevet optanket inden en hvis dato lukker udbyderen det automatisk. Sørg for at læse betingelserne fra din udbyder godt igennem, mange kræver optankning min. 1 gang per 9 Md. Vi anbefaler SIM kort med abonnement.
8. Når jeg ringer til enheden får jeg ingen SMS som svar på relæ aktivering	Kontrolleren svare kun med SMSer ved brug af kommandoerene #RLOP og #RLY