

## WT-1011RC Programmer User Guide

Firmware Version 1.9

### Note:

1. Information in this manual is subject to change without notice and does not represent a commitment of manufacturer.
2. Manufacturer shall not be liable for errors contained herein and incidental or consequential damages result from using this manual.
3. No part of the manual can be reproduced or publicized in any form or by any means.
4. All rights are reserved.

## Instalering af WT-1011RC Programmer Software

**Step 1:** Indsæt den medfølgende CD "WT-1011RC software" i computeren, her vil man finde en folder med navnet "**WT-1011RC Programmer**".



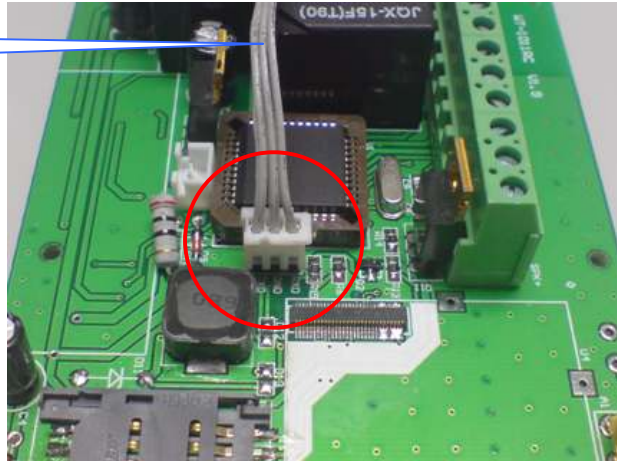
**Step 2:** I denne folder kan man finde "**WT-1011RC Setting V1.9.exe**" filen, Kopier denne fil over på den anvendte computer i en dertil oprettet folder. Denne fil er et program, man behøver ikke at installere det, bare starte det.



## Forbind WT-1011RC enheden til din Computer

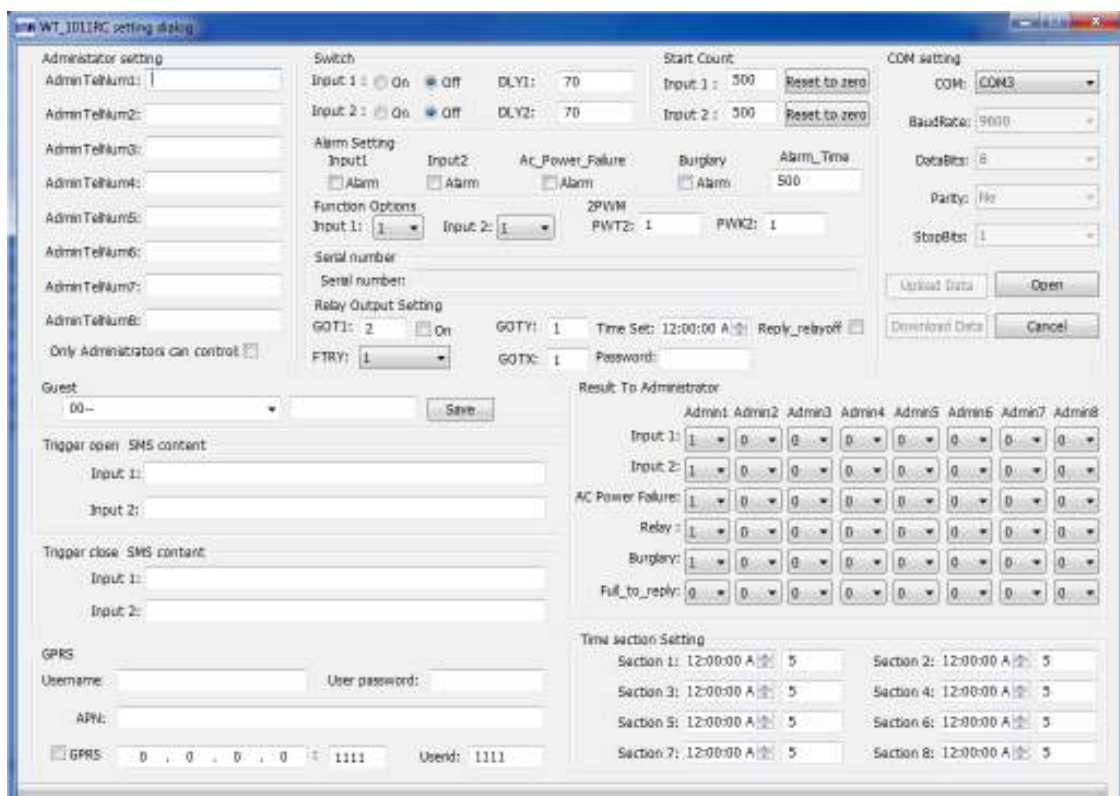
**Step 3:** Forbind computeren med WT-1011RC enheden med det medfølgende kabel. Hvis ens computer ikke har en RS232 (seriel) udgang kan man bruge en RS232 til USB adapter.

Til computeren



### Start WT-1011RC Programmer Software

**Step 4:** Double click på [WT-1011RC Setting V1.9.exe](#) for at starte programmet.



**Note:** Tjek at at computeren er forbundet med WT-1011RC enheden man begynder at programmerer.

## Step 5: Forståelse af WT-1011RC Programmerings systemet.



COM setting

COM: COM3

BaudRate: 9600

DataBits: 8

Parity: No

StopBits: 1

Upload Data

Open

Download Data

Cancel

Vælg den Com port hvor WT-1011RC enheden er tilsluttet

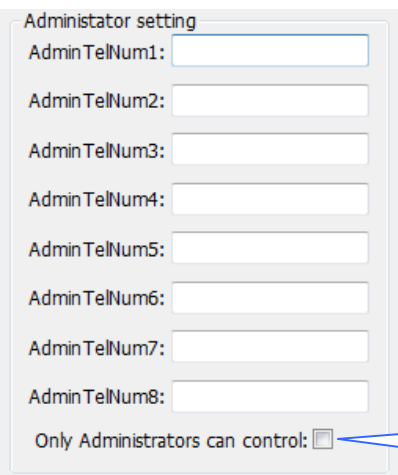
Upload alle data fra den tilsluttede WT-1011RC enhed

Download alle programmerings data til den tilsluttede WT-1011RC enhed

Establer forbindelse med WT-1011RC enheden. Klik her når Com port er valgt.

Fuld Systemet?

**Note:** det er vigtigt at man husker den rigtige rækkefølge, OPEN, UPLOAD ret data DOWNLOAD, CLOSE



Administrator setting

AdminTelNum1:

AdminTelNum2:

AdminTelNum3:

AdminTelNum4:

AdminTelNum5:

AdminTelNum6:

AdminTelNum7:

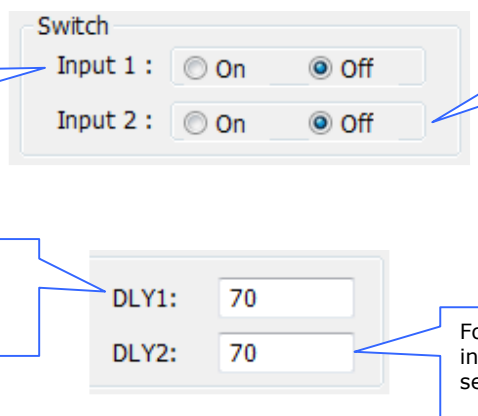
AdminTelNum8:

Only Administrators can control: ☐

Indtast Administrator Tlf. numrer 1 – 8

Marker denne hvis kun Administrator skal kunne kontrollere enheden

**Note:** Det er muligt at indtaste op til 16 cifre lange Tlf. numrer.



Switch

Input 1 : ☐ On ☒ Off

Input 2 : ☐ On ☒ Off

Slå indgangs signal til

Slå indgangs signal fra

DLY1: 70

DLY2: 70

Forsinkelse på indgangen, 1/10 sekunder \*DLY1#

Forsinkelse på indgangen 1/10 sekunder \*DLY2#

Der kan programmeres max. 65.000, ( så max. 108 minutter)

Indstil tæller funktionen.  
(1 = alarm ved hvert input)

Start Count

Input 1 : 500

Input 2 : 500

Indstil tæller funktionen.  
(1 = alarm ved hvert input)

**Note:** Man kan maksimalt sætte tælleren til 65535y

Slå sirene funktionen fra og til, for Input 2

Slå strøm udfald funktionen fra og til

Slå tyveri sikrings funktionen fra og til

Alarm Setting

Input1	Input2	Ac_Power_Failure	Burglary	Alarm_Time
<input type="checkbox"/> Alarm	<input type="checkbox"/> Alarm	<input type="checkbox"/> Alarm	<input type="checkbox"/> Alarm	500

Slå sirene funktionen fra og til, for Input 1

Indstil tiden for sirenen I tilfælde af alarm ( I sekunder)

**Note:** Man kan sætte sirenen til at alarmere I maksimum 65535skunder, hvis man bruger funktion 8 Input, kan man undgå 3 SMS ved at sætte alarm tid til 0 (hvis man ikke bruger sirenen)

Vælg den ønskede "Input mode"

Function Options

Input 1: 1

Input 2: 1

Vælg den ønskede "Input mode"

**Note:** Input 2 valgbare funktioner 5 & 6 vil blive deaktiveret under GPRS Mode

Vælg den ønskede åben tid for relæet ( I sekunder )

2PWM

PWT2: 1

PWK2: 1

Vælg den ønskede lukket tid for relæet ( I Sekunder)

**Note:** Denne funktion anvendes kun i (F2) kan vælges input funktion 5 og 6. Du er i stand til at programmere PWT2 og PWK2 tid op til en maksimal værdi på 65.535 Skunder. Denne funktion vil blive deaktiveret under GPRS-tilstand.

Serial number  
Serial number:

Programmer serial nummer for WT-1011RC enheden

**Note:** Man kan bruge serie numrer med op til 15 cifre.

Relay Output Setting

GOT1:  GOTX:  GOTY:

FTY:  Time Set:  Password:

Tid relæ 1 vil aktiveres ved opkald til enheden

Tid for hvornår relæ 2 skal aktiveres efter relæ 1 er aktiveret

Hvor lang tid relæ 2 skal forblive aktiveret

Valgbar Driftstilstand af Output relæ

Tids indstilling

6 Cifret kode ord for "Reset Command"

**Note:** Du er i stand til at programmere værdien af GOT1, GOTX og GOTY op til maksimalt 65.535 . Værdien af GOT1 skal altid større end GOTX.

Guest

Vælg en liste, som du vil tilføje en gæsts nummer

Indsæt gæstens nummer her

Tryk her for at tilføje gæstens nummer til den valgte liste

**Note:** You are able to program up to 100 Guest numbers. You must program only the last 8 digits of a telephone number

Trigger open SMS content		Programmerbar Besked til indgang 1 (Når Indgang 1 bliver Høj Puls / Open)
Input 1:		
Input 2:		Programmerbar Besked til indgang 2 (Når Indgang 1 bliver Høj Puls / Open)
Trigger close SMS content		
Input 1:		Programmerbar Besked til indgang 1 (Når Indgang 1 bliver lav. Puls / Luk)
Input 2:		Programmerbar Besked til indgang 2 (Når Indgang 1 bliver lav. Puls / Luk)

**Note:** Input advarselsmeddelelse kan programmeres op til 40 tegn lange. Kun normal abc / ABC  
Dansk/engelske tekster er understøttet, ingen specialtegn.

Result To Administrator					
	Admin1	Admin2	Admin3	Admin4	Admin5
Input 1:	1	0	0	0	0
Input 2:	1	0	0	0	0
AC Power Failure:	1	0	0	0	0
Relay :	1	0	0	0	0
Burglary:	1	0	0	0	0
Full_to_reply:	0	0	0	0	0

Indstilling af Alert Beskedmodtagere af indgang 1

Indstilling af Alert Beskedmodtagere af indgang 2

Indstilling af beskedsmottagere ved strømsvigt

Indstilling af Modtagere af Relæ off indberetning

Indstilling af Modtagere af Tyveri alarm

Indstilling af Modtagere af sidste kontakt Opkaldslogger

Indstilling af driftstiden for Udgang Relæ 2

Time section Setting

Section 1:	12:00:00 A	5	Section 2:	12:00:00 A	5
Section 3:	12:00:00 A	5	Section 4:	12:00:00 A	5
Section 5:	12:00:00 A	5	Section 6:	12:00:00 A	5
Section 7:	12:00:00 A	5	Section 8:	12:00:00 A	5

**Note:** Når denne funktion aktiveres, vil andre funktioner relateret til relæ 2 blive deaktiveret. Tiden kan maksimum være 65535 sekunder.

GPRS konto navn      APN      GPRS konto kode ord

GPRS  
Username:      User password:

APN:

☐ GPRS      0 . 0 . 0 . 0 : 1111      Userid: 1111

Enable/Disable GPRS      Don computers "External IP address"      Port number      User ID

## Læsning af alle indstillinger på WT-1011RC enheden

**Step 6:** Uploade alle indstillinger fra WT-1011RC enheden.

For at uploade alle indstillingerne, er du først nødt til at vælge den COM-port nummer på programmer softwaren, hvor WT-1011RC enheden er tilsluttet og trykke på "Open"-knappen for at oprette en forbindelse.

COM setting

COM: COM3

BaudRate: 9600

DataBits: 8

Parity: No

StopBits: 1

Upload Data Open

Download Data Cancel

På WT-1011RC programmer softwaren, vil du bemærke, at "Upload Data" og "Download Data" knappen bliver synlige. Nu kan du klikke på "Upload Data" knappen for at uploade alle indstillingerne.

Parity: No

StopBits: 1

Upload Data Close

Download Data Cancel

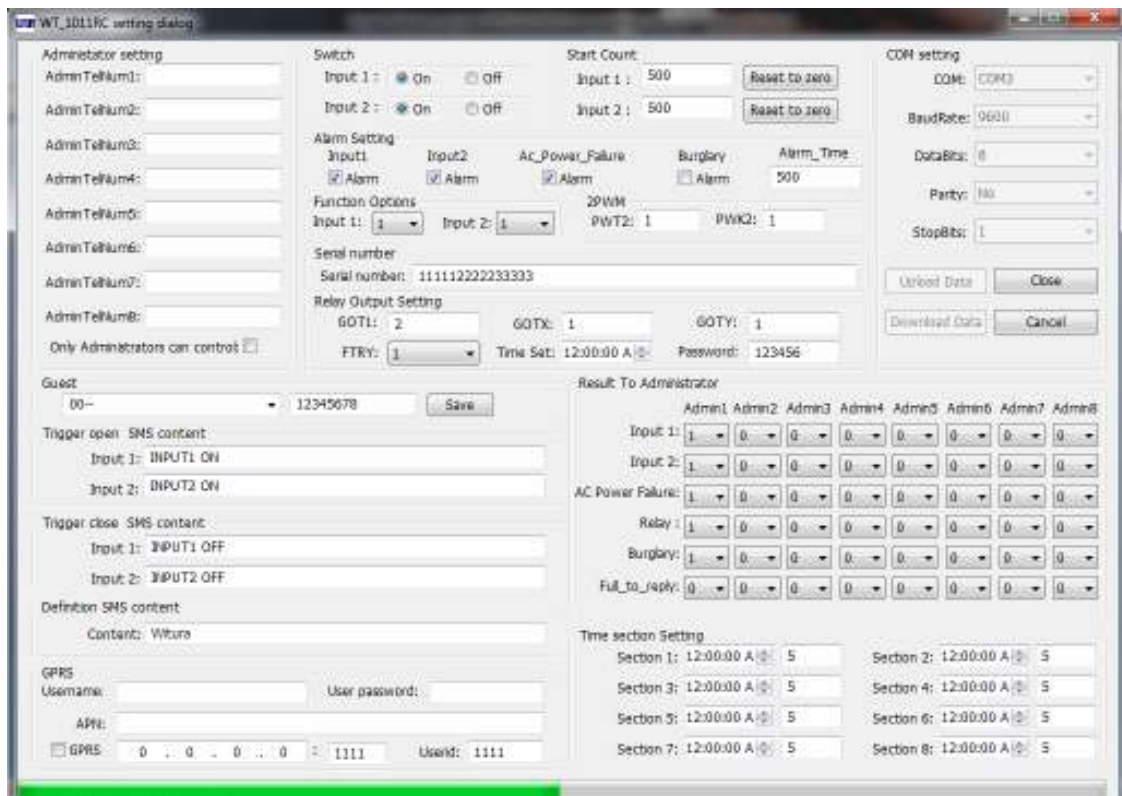
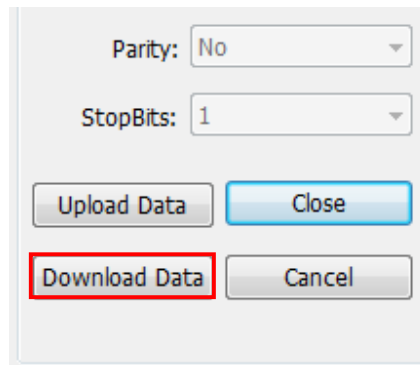
Note. Det er MEGET vigtigt at man huske rækkefølgen, OPEN, Upload data, Download Data, Close

## Programmering af alle indstillinger i WT-1011RC enheden

**Step 7:** Programmer alle indstillinger til WT-1011RC.

Hvis du vil starte programmeringen af alle indstillinger, skal du blot trykke på "Download Data" knappen.





At logge ud af programmer softwaren, skal du blot klikke på "Annuller" knappen eller knappen X øverst til højre.