



WT-1672A GSM trømsvigt Alarm

Bruger MANUAL

INTRODUCTION

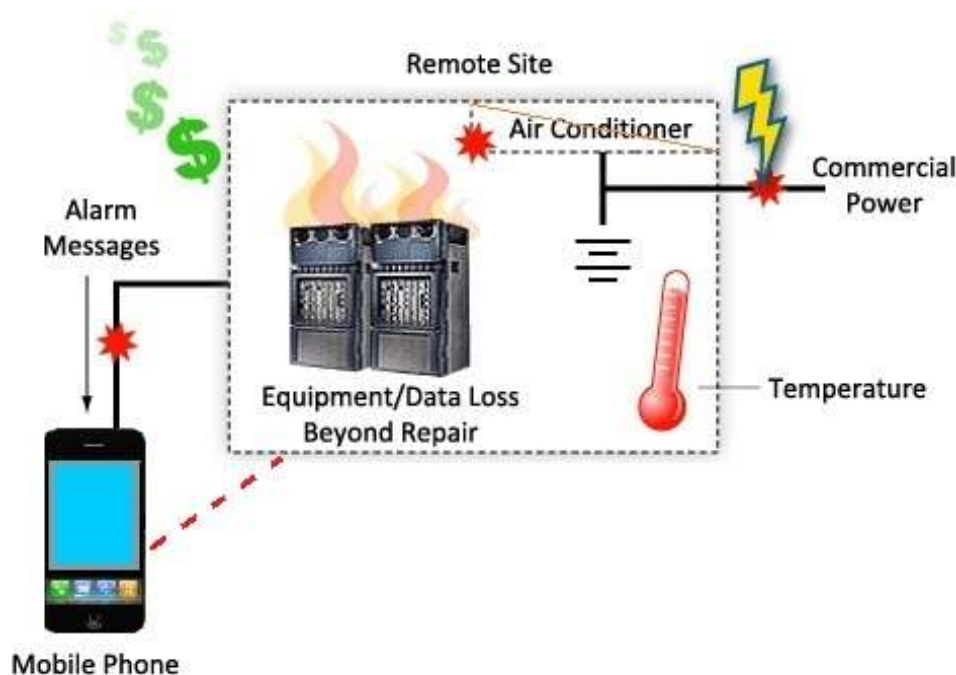
Strømsvigts alarm er en simpel enhed til at overvåge forsynings spændingen, hvis der opstår strømsvigt, så vil enheden ringe de programmerede numrer op, samt sende dem SMSer via GSM netværket.

Enheden vil samtidigt aktivere en intern sirene via sit batteri.

- Alarm besked via opringning og SMS ved strømsvigt
- Besked igen via SMS når forsyningen er genetableret
- Starter intern sirene ved strømsvigt
- Enheden vil sende SMS til Adm. Når batteriet når ned på 10% kapacitet.

Enhedens GSM modul er 4 bånd (4 frekvenser) og kan bruge alle alm. SIM kort.

Når forsynings spændingen forsvinder vil enheden Ringe ADM. Nr. Op og sende en SMS **“ACP OFF”**. Når forsynings spændingen er genetableret, vil enheden Ringe og sende følgende SMS **“ACP ON”**



Step 1 – Den mest simple måde at programmere Administrator numrer.

Når SIM kortet er isat og enheden har forbindelse til netværket, Vil Grøn LED på GSM modul printet blinke hvert 3 Sekund, så er enheden klar. Først vil den Grønne LED blinke hurtigt, indtil enheden har forbindelse til GSM nettet.

For at programmere ADM1 med ens eget tlf. Nr. Kan man Ganske simpelt ringe til enheden

Så vil man modtage følgende SMS fra enheden.

Administrator:

- 1: 18617185300 (your phone number)
- 2:
- 3:
- 4:
- 5:

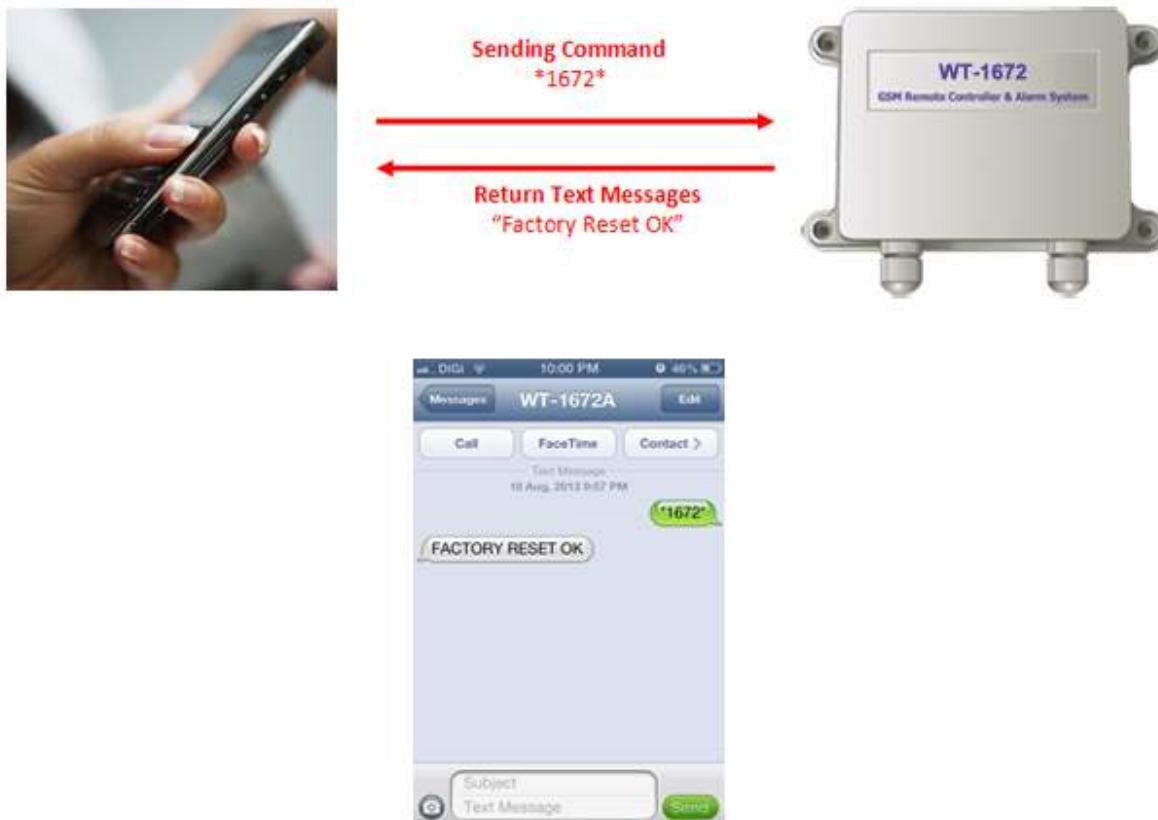


Nu har du allerede programmeret enheden til at sende dig en SMS og opkald ved strømsvigt

Hvis du ikke behøver ydligere opsætning gå da viderer til STEP3 – Final Installation and Wiring.

Sletning af Administrator numrer.

Hvis man vil slette administrator numrerene så kan man sende følgende SMS *1672* til enheden og den vil blive RESET til fabriks opsætning, man vil modtage denne SMS besked som bekræftelse "FACTORY Reset OK"



Så er enheden klar til at blive programmeret igen, man kan ringe til den for at instalere ens eget nr. Som ADM1. eller man kan programmere andrer nr. ind

Det er kun Aaministrator 1 man kan instalere ved en opringning, de 4 andrer Administrator nr. Programmeres som vist i Step 3

Man kan ændrer ADM1 ved at programmere et nyt tlf. Nr. Oven i med SMS kommandoen *1*1*xxxxxxx.

Step 2 - Avanceret Set Up

Systemet har en sikkerheds function med Password, det er et 4 cifret Password og skal bruges hver gang man ønsker at foretage programmering af enheden, ud over Adm1, som jo kan gøres med et opkald.

Password

Standard Password fra fabrikken er 1234 så for at kunne programmere enheden skal man sende følgende SMS til enheden.

***0*1234#** så vil an modtage svar SMS **< OK >**

Man kan ændre Password til F.eks. 1212 ved at sende følgende SMS,.

***0*1234*1212#** Så vil enheden sende følgende bekræftelse SMS **Change Password success! New Password < 1212 >**

For at programmere enheden i fremtiden skal man nu sende

***0*1212#** Så vil man modtage bekræftelse fra enheden **<OK>** og man kan fortsætte med at programmere enheden, Hvis man ikke har programmeret noget i 10 Minutter, så skal man sende Password kommandoen igen.



Programmering ad Administrator tlf. Nr.

Systemet kan have op til 5 Administratore, alle Administratore vil modtage opkald og SMS ved alarm

For at programmere Adm1. Til at have følgende tlf. Nr. 186617185300, så skal man sende denne SMS

*1*1*18617185300 og nummeret vil blive installeret som ADM1

Så vil man modtage SMS retur som vist på billedet herunder, hvor hele listen af ADM. Numrer vil blive vist hver gang.

For at programmere ADM2, skal man sende følgende SMS.

*1*2*18617185301 (*1*2xxxxxxxx# 2 = ADM2, x = tlf. Nr.

*1*3*xxxxxxxxxxx# ADM3, *1*4*xxxxxxxxxxx# ADM4, *1*5*xxxxxxxxxxx# ADM5

Ændring af ADM nr. Man sender bare en ny commando for det pågældende ADM nr.



Sending Command
***1*2*18617185301#**



Return Text Messages

Administrator:
1: 18617185300
2: 18617185301
3:
4:
5:



Tjekke signal styrke

For at tjekke signalstyrke, forhold for enheden kan man sende SMS *5* til enheden

Så vil enheden svarer tilbage <CSQ xx> xx indikere signal styrken, mellem 1 og 31, F.eks. <CSQ 21>

Styrken skal helst være over 12, hvis lavere, kan man placere enheden et andet sted hvor den har bedre forbindelse til GSM netværket, eller man kan montere en ekstern antenne.



Thek ad Administrator listen

Hvis man vil tjekke hvilke tlf. Nr der er på Administrator listen kan man sende følgende kommando:

2 Enheden sender så en SMS med Administrator listen som vist herunder

*2*1*18617185300

*2*2*18617185301

*2*3*00000000000

*2*4*00000000000

*2*5*00000000000



Resetting enheden til fabriks opsætning

For at fjerne alle programmerede data, så kan man RESET enheden tilbage til fabriks opsætning ved at sende følgende commando til enheden:

1672 og enheden vil sende SMS retur som:

“Factory Reset OK”



Notice

Når man har programmeret enheden med nye ting, og enheden efterfølgende har været slukket, så er man nødt til at sende Password igen for at få lov til igen at programmere enheden:

*0*1234# så vil du modtage SMS <OK> og man kan igen programmere enheden



Programming Commands - Quick Reference

Command	Function	Typical Response
*0*1234#	Sætte enheden I programmerings mode	"OK"
*0*1234*1212#	Ændrer Password	Returns Password Restored
*1*1*Telephone Number#	Tilføj Administrator nr. *1*1* to *1*5*	Returns number stored
5	Tjekke signal styrke	CSQ <1> to <32>
2	Tjekke Administrator numrer	Returns Numbers Stored

Step 3 - Installation

Indsæt SIM kort I slæden og tjek det sidder korrekt.

Husk PIN kode på SIM kortet skal være deaktiveret

Forbind 230 Volt til de blå skrue terminaler, så vil den røde LED indikere at der er strøm til enheden, Den grønne LED på GSM modulet, vil blinke hurtigt til at starte med, så snart enheden har forbindelse til GSM netværket vil den gå over til at blinke ca. Hver 3 sekund.



Forbindelses skema

Hvis man vil have den forbundet til fast installation skal man have kvalificeret elektriker til at udføre dette.

Eksempel



Troubleshooting

1. Ikke lys i rød LED	Tjek at der er 230 Volt hele vejen til enheden. Tjekat der er 230 Volt på grønt stik under strømforsyning, og 12 Volt på hvidt stik. Se evt. Om sikring på strømforsyning er OK
2. Grøn LED bliver ved med at blinke.	Tjek om SIM kortet er indsat korrekt, PIN kode deaktiveret, kort aktivt hos telefonselskabet, tjek om signalstyrken for det pågældende selskab er OK i området, check evt. i en alm. Telefon.
3. Modtager ikke svar SMSer fra enheden	Tjek at tlf. Nr. Er i Administratør listen. At det er muligt at sende SMSer fra det installerede SIM kort.
4. Modtager ikke SMS ved første oprigning til enheden.	Tjek at enheden har forbindelse til GSM netværket, grøn LED skal blinke hver 3 Sekund, tjek at der kan sendes SMSer fra det brugte SIM kort, tjek signal styrken i området.
5. Enheden har virket i længere tid og er nu holdt op med at virke, svare ikke på opkald og SMSer	Mange taletids kort bliver lukket efter 3 md. Hvis der ikke er aktivitet fra dem, eller der ikke tankes inden for 6-12 md. For at forhindre dette, kan man sende en SMS hver md. Og derved holde SIM kortet åbent, samt holde øje med udbyderens regler for optankning send *0*PW#, og så *2*, så vil enheden svare og der har været aktivitet. Vi anbefaler absolut brug af kort med abonnement for at undgå sådanne situationer.
6. Når jeg ringer til enheden får jeg ikke SMS svar.	Reset enheden til fabriks opsætning med kommandoen *1672*, derefter test den og programmer da ADM tlf. Nr. Ind igen.